

# Quiste de colédoco Todani II en paciente de 64 años

## Autores

Yhonny Castillo,<sup>1</sup> María Fernanda Vilera,<sup>2</sup> Diana de Oliveira<sup>2</sup>

## Afiliación

<sup>1</sup>Gastroenterólogo. Jefe de la Unidad de Gastroenterología de la Policlínica de Barquisimeto. Estado Lara-Venezuela. <sup>2</sup>Estudiante de Medicina. Facultad de Medicina. Escuela Luis Razetti Universidad Central de Venezuela. Caracas-Venezuela.

Revista GEN (Gastroenterología Nacional) 2017;71(3):116-117. Sociedad Venezolana de Gastroenterología, Caracas, Venezuela. ISSN 2477-975X

Autor correspondiente: María Fernanda Vilera. Unidad de Gastroenterología de la Policlínica de Barquisimeto. Estado Lara-Venezuela

Correos Autores: yhonnycastillo@hotmail.com; mfvilera@hotmail.com; dcog96@hotmail.com

Fecha de recepción: 20 de julio de 2017. Fecha de revisión: 30 de agosto de 2017. Fecha de Aprobación: 6 de septiembre de 2017.

Los quistes de colédoco son malformaciones congénitas de la vía biliar. Es una patología infrecuente, con una incidencia de aproximadamente 1 en cada 100.000 individuos, con predominio en países asiáticos, cuyo diagnóstico se hace usualmente durante la infancia y adolescencia; el diagnóstico en la edad adulta es poco común<sup>1,2</sup>. Se desconoce la etiología, sin embargo se plantea que se debe a anomalías en la unión biliopancreática<sup>2,3</sup>. La sintomatología más frecuente es dolor abdominal, muchos pacientes presentan colangitis. Los adultos con quiste de colédoco tienen mayor predisposición a presentar colangiocarcinoma<sup>4</sup>. Se presenta el caso de una paciente femenina de 64 años de edad, quien acude por presentar dolor abdominal. Se realiza Colangiopancreatografía retrógrada endoscópica, obteniéndose las imágenes presentadas a continuación, por lo que se diagnostica quiste de colédoco tipo II de acuerdo a la clasificación de Todani. (**Figuras 1, 2, 3 y 4**)

## Referencias Bibliográficas

1. Lee KF, Lai ECH, Lai PBS. Adult Choledochal Cyst. Asian Journal of Surgery. 2005;28(1):29-33.
2. Giha S, Redondo Y, Quintero G. Quiste de colédoco: diagnóstico y manejo intraoperatorio. Pediatría. 2016;49(2):64-67.
3. López Ruiz R, Aguilera Alonso D, Muñoz Aguilar G, Fonseca Martín R. Quistes de colédoco, una causa inusual de ictericia en pediatría. Presentación de serie de casos. Revista Chilena de Pediatría. 2016;87(2):137-142.
4. Atkinson HDE, Fischer CP, De Jong CHC, Madhavan KK, Parks RW, Garden OJ. Choledochal cysts in adults and their complications. HPB. 2003;5(2):105-110



Figura 1.



Figura 2.



Figura 3.

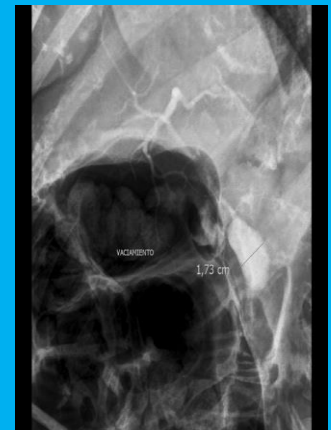


Figura 4.

Colangiopancreatografía retrógrada endoscópica. Quiste de colédoco tipo II

